

MOT DU MAIRE

CHÈRES CASSANDRINES ET CHERS CASSANDRINS

LA FIN DE L'ANNÉE 2021 se rapproche avec son lot d'incertitudes. Malgré tout, nous avons pu reprendre, avec quelques contraintes, un certain nombre d'activités et manifestations, notamment organisées par les associations cassandrines. La vie sociale retrouve peu à peu ses droits, et je m'en réjouis avec beaucoup d'optimisme pour l'avenir !

NOUS AVONS CONTINUÉ LE TRAVAIL DE FOND qui consistait à clarifier la comptabilité communale dans le but de lancer un audit financier. Ce dernier a été réalisé et le rapport sera présenté à l'équipe municipale dans l'automne. Nous allons pouvoir envisager l'avenir financier de Châtillon avec plus de précisions. Nous aurons ainsi une vision plus claire sur nos capacités à investir pour vous, sans mettre en danger la santé financière de la commune.

DANS LE MÊME TEMPS, nous avons continué les études, notamment sur la rénovation et l'accessibilité de la mairie ainsi que sur l'aménagement de la zone du Col. Ces études sont le préalable indispensable à l'état des lieux puis la formalisation de nos projets.

JE TENAIS À VOUS REMERCIER

pour les nombreux retours que nous avons reçus dans le cadre de l'enquête sur l'aménagement de la zone du Col. Vos remarques et réflexions viennent alimenter notre travail et cela est toujours très intéressant. Elles nous permettent d'appréhender plus finement les interrogations, les attentes et les volontés de chacun sur les différents enjeux. Cette première expérience nous montre tout l'intérêt de continuer à utiliser cette méthode interactive.

Je tenais également à vous dire quelques mots sur **LA COMMUNAUTÉ DE COMMUNES DES MONTAGNES DU GIFFRE** (CCMG) car elle occupe une place importante de par ses compétences. Que l'on parle de collecte d'ordures ménagères, de transport-mobilité, d'enfance-jeunesse ou encore de sentiers, c'est bien la CCMG qui s'en occupe. Vous pouvez compter sur vos élus cassandrins pour faire avancer les projets en cours et être force de proposition. Pour votre complète information, un bureau d'étude travaille actuellement à l'élaboration d'un schéma de mobilité : un enjeu majeur pour tous les types de déplacements, qu'il s'agisse de ceux des jeunes ou des anciens, des déplacements quotidiens du domicile



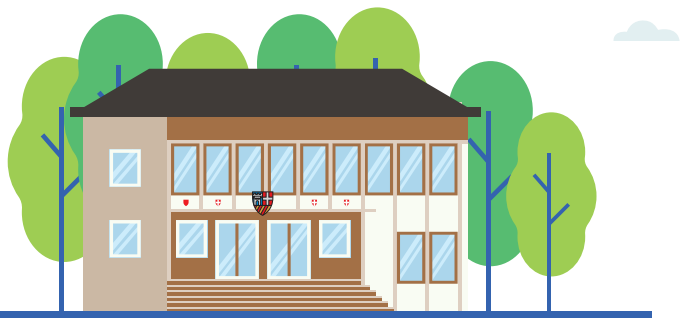
au travail, ou encore en lien avec le tourisme. Transports en commun, à la demande, mobilités actives, douces... sont des concepts qu'il faudra mettre en œuvre dans notre belle vallée !

NOUS AVONS BON ESPOIR de pouvoir organiser à nouveau les vœux du maire en début d'année 2022. Ce moment est toujours attendu car il permet de se rencontrer, d'échanger et, pour nous, de vous présenter un bilan des mois passés.

Dans l'attente, je vous souhaite le meilleur et continuez à prendre soin de vous et de vos proches.

Votre maire,
Cyril CATHELINEAU

Point sur les commissions



Urbanisme

La modification n°1 du Plan local d'urbanisme (PLU) se poursuit avec une enquête publique du mardi 19 octobre au vendredi 19 novembre.

Désigné par le Tribunal administratif de Grenoble, le commissaire enquêteur, présent au bureau postal communal le 19 octobre de 8 h à 10 h, le sera également le 19 novembre de 10 h à 12 h. La constructibilité des terrains n'est pas abordée dans une modification du PLU.

Les observations de chacun peuvent être formulées pendant cette période sur le registre d'enquête disponible à l'accueil de la mairie (Bureau postal), par courrier, ou encore au moyen de l'adresse: enquetepublique@chatillonsurcluses.fr

La déclaration de projet, nécessaire à la mise en œuvre du projet d'aménagement du centre bourg et du Col, fera l'objet d'une enquête publique distincte.

Déneigement

Des bacs à sel seront implantés dans les hameaux aux endroits les plus adaptés, à la disposition de tous ceux et de toutes celles qui voudront bien contribuer à la viabilité hivernale de leur hameau.

Cela ne pourra que renforcer l'efficacité du déneigement et du salage, appréciés par de nombreux Cassandrin·s cet hiver. Le fonctionnement mis en œuvre pendant l'hiver 2020-2021 sera reconduit cet hiver, avec la location d'un tracteur équipé d'une lame "bi-raclage" (neige et glace), d'une saleuse et la mobilisation de deux équipes de deux chauffeurs, dont un chauffeur d'astreinte chaque jour.

Voirie

Le début d'une remise en état des voiries.

La voirie de Châtillon-sur-Cluses nécessite une attention particulière. Il a été nécessaire, afin de respecter les règles des marchés publics, d'attendre l'attribution du marché à bons de commande des travaux de réfection de voirie porté par la Communauté de communes des Montagnes du Giffre (CCMG) : c'est chose faite depuis le 1er septembre. La commission voirie, composée de conseillers municipaux, d'un conseiller municipal délégué et animée par un adjoint au maire, a identifié les **travaux prioritaires** dont la réalisation est programmée pour le dernier trimestre 2021 : chemin du Calvaire, partie haute et partie basse de la route de la Côte, notamment.

Une première campagne de **curage des fossés** a été mise en œuvre à la fin du printemps, et sera poursuivie. Par ailleurs, deux opérations de **fauchage des talus** ont été réalisées par le prestataire. Une première de sécurisation au printemps et une deuxième plus large dans l'été.

En outre, des améliorations de travaux récents de chaussée et d'écoulement d'eaux pluviales sont réalisés route des Bossonnets et route de Larroz.

Enfin, des travaux d'**élagage des arbres** en bordure de voirie sont programmés.

Signalons également la restauration par la commune de la **signalisation horizontale** (passages protégés, lignes continues et discontinues...) sur les parties des deux départementales situées en agglomération.

Sans oublier les travaux imprévus comme la réfection du mur de soutènement du haut de la route des Fontaines, ni les opérations ponctuelles de **bouchage des trous** par l'agent technique de la commune depuis quelques mois : un travail de longue haleine sur les **28 km de voirie** que compte la commune.

Finances

Notre actualité, la restitution cet automne de l'audit financier de la commune.

Nous en communiquerons les conclusions au moyen du site internet et du prochain numéro du Petit Cassandrin.



Communication

Avec la mise en ligne du site internet, le panneau lumineux, l'affichage, la page Facebook, ce bulletin d'information, nous essayons de communiquer du mieux que nous pouvons.

Nous avons conscience que l'information reste une tâche ardue et nous comptons sur vos retours pour améliorer nos outils, les faire évoluer.

Merci de nous faire part de vos remarques et propositions.



Vie Locale

Dans le contexte de crise sanitaire, la commission a eu à cœur d'accompagner l'ensemble des acteurs de notre vie locale afin de pouvoir reprendre les activités à la rentrée dans le respect des protocoles sanitaires en vigueur.

Dans la continuité de la réflexion sur la sécurisation du centre bourg et de l'activité des commerçants ambulants, il est dorénavant proposé des emplacements spécifiques sur le parking de la salle Béatrix, avec l'achat d'un câble électrique en cas de nécessité de branchements.

Cet été, nous avons accueilli 2 prestations dans le cadre des « rdv intimistes », programme déployé sur l'ensemble de la vallée du Giffre.

L'équipe finalise actuellement les colis des anciens, avec comme l'année dernière des achats en circuits courts et un partenariat avec l'école et la garderie.

À vos agendas :

La situation sanitaire actuelle nous permet d'envisager l'organisation :

- de la cérémonie du 11 novembre avec l'exposition photo « La grande guerre » à la salle Béatrix
- du prochain repas des sages, ex repas des anciens le 21 novembre pour les plus de 65 ans
- du marché de Noël ... 27 et 28 novembre
- des 100 ans de l'Harmonie municipale le 11 décembre
- en février 2022, sortie du film « La vraie Famille » dont quelques scènes ont été tournées à Châtillon l'hiver dernier
- la fête des Vieilles Casquettes été 2022...



Scolaire

L'école accueille cette année 110 élèves dont 17 petites sections maternelles, preuve de la vitalité de notre commune.

Nouveauté cette année: un nouveau service, le portail famille, outil en ligne qui permet la gestion de la cantine et garderie. L'objectif est de faciliter les démarches pour les parents et permettre le règlement en ligne des factures. Après quelques déboires au démarrage nous espérons que ce service correspondra aux attentes des parents d'élèves.

Nous avons poursuivi les investissements notamment s'agissant des outils informatiques (achat de portables élèves et enseignants), abonnement à l'ENT (environnement numérique de travail) aidés par l'obtention d'une subvention de l'Éducation nationale.

Le projet d'aménagement de la cour se poursuit, avec la phase de concertation d'ici la fin de l'année.



Bâtiments

La commission a continué le travail de mise en conformité de l'ensemble des bâtiments, éclairage de secours, système de ventilation ; la mise en place de système de badges à la mairie et la salle Béatrix...

Le projet de rénovation de la mairie avance, il permettra sa modernisation, l'amélioration de ses capacités énergétiques, son accessibilité aux personnes à mobilité réduite, son adaptation aux besoins actuels.

Le suivi des contrats de maintenance des bâtiments est assuré, Il a mis en évidence la nécessité de quelques interventions : système sanitaire et électrique de la salle Béatrix, école, salle de musique et presbytère.

Concernant la téléphonie, ce sont l'ensemble des contrats qui ont été revu, permettant des gains importants en termes de qualité et une minoration du coût global pour notre commune.

ACTUALITÉS DES SYNDICATS

SYNDICAT INTERCOMMUNAL DES MONTAGNES DU GIFFRE (SIMG)

Ce syndicat est basé à Morillon dans les locaux de la station d'épuration à l'entrée du village. Il exerce, pour la commune de Châtillon, la compétence assainissement collectif. C'est grâce à la volonté de ses élus que nous avons pu voir arriver le réseau jusqu'au centre du village. Les raccordements sont possibles depuis le mois de septembre. La commune se voulait exemplaire et nous avons raccordé le bâtiment de la mairie et celui de l'école. La salle des fêtes suivra l'année prochaine. Les travaux représentent un investissement pour le syndicat de plus de 4 millions d'euros.



SIVU DES FONTAINES

Le SIVU (syndicat intercommunal à vocation unique) des Fontaines assure, pour les communes de Châtillon-sur-Cluses, La Rivière-Enverse et Saint-Sigismond, la distribution d'eau potable : il a confié l'exploitation du réseau à la SAUR, et réalise chaque année des travaux d'amélioration des infrastructures. La septième tranche de rénovation du réseau est en cours de réalisation : elle compte, pour 2021, trois opérations mises en œuvre sur le territoire de Châtillon pour un coût total de 600 000 € pris en charge par le SIVU avec une subvention de 35% du département, sans compter une éventuelle subvention de l'Agence de l'eau :

- **Secteur impasse des Granges** : la canalisation vétuste qui alimentait le Bois-du-Seigneur, l'impasse des Granges et la partie basse de la route des Bois est remplacée par deux canalisations neuves, une qui alimente le Bois-du-Seigneur et la route des Bois, l'autre l'impasse des Granges.
- **Secteur Bourmey-route de la Côte** : des canalisations très anciennes en haut de la route de la Côte sont supprimées et remplacées par des canalisations neuves plus facilement accessibles et moins vulnérables.
- **Secteur Pont de Gremoux-La Motte** : un bouclage du réseau d'alimentation de Saint-Sigismond avec celui de Châtillon va être réalisé au niveau du pont à la frontière des deux communes en bas de la route de Blanc pour sécuriser l'alimentation en cas de manque d'eau.

Ces travaux ont démarré à la mi-juillet et seront achevés fin décembre, sauf report en 2022 de l'opération Gremoux-La Motte.

De plus, cette rénovation permet l'implantation de nouvelles bornes incendie à des endroits stratégiques.

Des dérangements temporaires pour les riverains avec des restrictions de circulation, mais une distribution d'eau sécurisée pour de nombreuses années !

ÉCOLOGIE

Développement durable à l'école

L'an dernier, notre école a demandé une labellisation sur le développement durable. Nous l'avons obtenue car nous effectuons plusieurs actions liées à l'écologie.



Les enfants de maternelle ramassent les déchets dans le village pendant leurs sorties en forêt et font un atelier en classe pour apprendre à les trier.

- > Les CP et CE1 ont fabriqué du papier recyclé.
- > Les CE1 et CE2 ont valorisé des déchets dans des œuvres artistiques.
- > Les CM1 et CM2 apportent les déchets triés à l'école aux containers près de la salle Béatrix.

Nous collectons également les stylos qui ne fonctionnent plus afin qu'ils soient recyclés par l'entreprise Terracycle. Vous pouvez donc apporter tous vos stylos, feutres... usagés à la mairie où il y aura un point de collecte. Nous comptons sur vous. Les CM1 et CM2 ont mené une réflexion sur les économies d'énergie et les économies d'eau à l'école ainsi que sur le gaspillage alimentaire. Un projet de potager a été envisagé. Ils ont également fabriqué la maquette d'un éco-quartier.

Nous en profitons pour remercier la mairie qui a écouté nos idées et nous a permis d'en concrétiser. Agissons pour la planète !

Les CM1 et CM2 de Châtillon



INSCRIPTION GRATUITE

Horaires :
mercredi de 10h à 11h30
et de 16h30 à 18h
samedi de 10h à 12h

Tél. : 04 85 42 00 81
Pendant les heures de permanence



Bibliothèque municipale

Espace culturel convivial ouvert toute l'année à tous les publics.

Les abonnés peuvent y emprunter des documents. Les personnes ne pouvant pas se déplacer peuvent se faire déposer les livres à domicile, en nous contactant par courriel ou par téléphone.

Vous trouverez forcément votre bonheur au travers des plus de 6 500 livres répartis dans les sections adultes et jeunesse. La bibliothèque propose tout au long de l'année des actions culturelles pour tous les publics : lecture de contes et ateliers jeune public, journée du goût, rencontres d'auteurs...

L'accès à la bibliothèque et la consultation sur place des documents sont gratuits et ouverts à tous.

Un catalogue en ligne permet de consulter et réserver les ouvrages de la bibliothèque :

www.bibliotheque-chatillon74.fr

Un ouvrage non disponible ? N'hésitez pas à en faire la demande aux bénévoles, elles feront le nécessaire pour vous trouver une solution.



CHÂTEAU DE CHÂTILLON-SUR-CLUSES

Une nouvelle campagne de fouilles archéologiques

Grande photo : vue d'ensemble des différents états de construction du château.
Cliché : A. Lorphelin - 2021

Ci-dessous : le château pendant les fouilles archéologiques 2021.
Cliché : Patrimoine Numérique - 2021



Les fouilles archéologiques du château médiéval, menées au mois de juin 2021, ont une fois de plus donné de riches résultats.

Les données recueillies sont encore en cours d'étude et seront dévoilées dans le rapport d'opération attendu pour le mois de décembre. Néanmoins, il est aujourd'hui possible d'esquisser un plan plus précis de l'aménagement de la zone seigneuriale du château.

Si nous supposons fortement la présence d'un grand bâtiment et d'un espace extérieur depuis les travaux de 2019, cela a pu être confirmé grâce à la découverte de nombreux vestiges de niveaux de circulation en mortier de chaux, mais aussi d'une porte au piedroit mouluré. L'aménagement du relief accidenté de l'éperon rocheux a nécessité une évidente adaptation des constructions, avec notamment la mise en place d'escaliers, comme nous avons pu le constater grâce à des négatifs de marches dans les enduits du mur nord de la tour maîtresse.

La fortification a également subi de nombreux bouleversements dans son organisation au fil des siècles. Plusieurs

murs ont ainsi été agrandis ou encore réparés et plusieurs sols ont été aménagés. De même, de nombreux éléments nous confirment une destruction du site castral au XVI^e siècle.

Enfin, l'une des découvertes majeures de l'été 2021 relève de la présence d'un mur extrêmement bien construit et installé sous les maçonneries du château des sires de Faucigny. Les premiers résultats, notamment des datations radiocarbone que nous avons pu effectuer grâce à des charbons dans le mortier du mur, mettent en évidence une construction de cette maçonnerie entre les VIII^e et X^e siècles. Si cette information est à confirmer lors de prochaines fouilles archéologiques, il est toutefois possible aujourd'hui d'avancer l'hypothèse d'une occupation humaine sur l'éperon rocheux de Châtillon-sur-Cluses, antérieure à l'installation des seigneurs du Moyen-âge central.

Ces découvertes ont pu être dévoilées aux nombreux visiteurs présents lors des visites

du chantier organisées au mois de juin, mais aussi aux enfants de l'école primaire de Châtillon-sur-Cluses. Ces rencontres ont permis de nombreux échanges, mais aussi de faire naître des vocations. Elles ont eu également pour but de faire (re) découvrir aux Cassandrins la richesse de leur patrimoine historique. L'archéologie, discipline finalement peu connue, a pour ambition de comprendre le passé, mais surtout de transmettre et mettre en valeur ses découvertes. Grâce à la Mairie de Châtillon-sur-Cluses, tout cela a pu être réalisé en 2021 dans des conditions idéales de partage et de bienveillance.

Le château des sires de Faucigny, aujourd'hui matérialisé par ses hautes ruines isolées, nous révèle depuis 2019 ses beaux secrets, que nous espérons percer à nouveau en 2022.

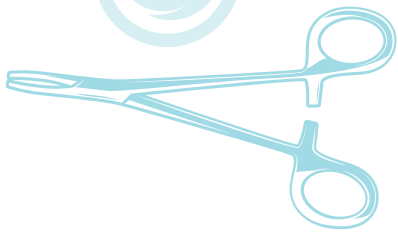


Départ
du Dr Fontaine

**MERCI
DOCTEUR,
bonne
retraite
et prenez soin
de vous !**

JP y a 32 ans, jeune médecin, cherchant à
m'installer "à la montagne, je me suis vu proposer
à peu de frais un local dans la mairie de Châtillon le
Ainsi déchargé des contingences matérielles, j'ai pu
exercer mon métier en toute quiétude. Par ailleurs
accueilli par les Casandins et les Communes avoisinantes,
j'ai tissé des liens qui au fil du temps se sont fait
plonger dans l'univers du "médecin de famille". J'y
ai puisé une eau vive, sans cesse renouvelée.
A l'annonce de mon départ, nombre de vous, m'ont
témoigné de leur gratitude vis à vis de mon travail
et de la personne que j'avais incarnée. D'un et
l'autre m'auraient pu exister sans vous. Par
votre confiance, votre patience, votre respect,
vous m'avez permis de déployer mon objectif
de soins qui plaçait la personne humaine dans
sa singularité au cœur de ma pratique. Je
vous en suis très reconnaissant. Prenez soins
de vous, la santé est, avec la liberté, le bien
le plus précieux

Dr FONTAINE J.



Octobre rose en Vallée du Giffre

A l'occasion d'Octobre rose, mois national d'information et de sensibilisation au dépistage du cancer du sein, l'association Arts de Vivre a organisé une marche rose solidaire le dimanche 24 octobre 2021, en partenariat avec la Communauté de Communes des Montagnes du Giffre et les huit communes du territoire., pour Châtillon, il s'agissait d'une première... En parallèle de cette marche, la commune a mis en avant Octobre rose par des décorations, illumination de la mairie, dessins des enfants de la garderie. Le dimanche 24 octobre ce sont donc une cinquantaine de personnes qui, à l'initiative de Vit'animé ont pris la direction du Lac Bleu à Morillon, avec une halte à la Rivière Enverse, pour continuer avec nos voisins riverots et rejoindre les animations organisées pour l'ensemble du territoire.

Une belle journée de convivialité et d'engagement.
Merci à tous les acteurs pour cette forte mobilisation.



Châtillon sur Cluses

📍 15 Place de la Mairie - 74300 Châtillon-sur-Cluses

☎ 04 50 34 26 42

✉ mairie@chatillonsurcluses.fr

f communedechatillonsurcluses

Les brèves du Petit Cassandrin



A COMPTER DU 1^{ER} NOVEMBRE 2021 ET JUSQU'AU 31 MARS 2022, L'ENSEMBLE DES VÉHICULES CIRCULANT SUR LE RÉSEAU ROUTIER ET AUTOROUTIER DE LA HAUTE-SAVOIE DEVRONT ÊTRE ÉQUIPÉS POUR L'HIVER.

TRANSFERT DU CABINET INFIRMIER installé depuis octobre dans l'ancien cabinet médical, au rez de chaussée de la Mairie. Tél.: 06 31 32 43 95

FERMETURE EXCEPTIONNELLE MAIRIE La mairie et le bureau postal communal seront fermés au public du mardi 28 au vendredi 31 décembre.

INSCRIPTION SUR LES LISTES ÉLECTORALES Le site officiel service-public.fr permet aux citoyens français et européens de demander leur inscription sur les listes électorales toute l'année, et, lors d'une année d'élection, au plus tard le 6e vendredi précédant le 1er tour de l'élection.

Le 1^{er} tour de l'élection de l'élection présidentielle 2022 étant fixé au 10 avril, l'inscription doit être opérée au plus tard le vendredi 4 mars 2022.

RECENSEMENT CITOYEN Chaque jeune Français de 16 ans doit se faire recenser. Son recensement citoyen fait, il reçoit une attestation de recensement. Il doit présenter cette attestation lors de certaines démarches (par exemple, pour son inscription au bac avant 18 ans). Le recensement permet à l'administration de convoquer le jeune à la journée défense et citoyenneté (JDC).

Ce recensement se fait soit à la mairie de son domicile soit en ligne.

Directeur de la publication : Cyril Cathelineau, Maire - **Rédaction :** Commission Communication - 15 Pl. de la Mairie, 74300 Châtillon-sur-Cluses - **Crédits photo :** Mairie de Chatillon, A. Lorphelin, Patrimoine Numérique, Freepik. **Création et impression :** Imprimerie Montrerrain à cluses avec des encres végétales sur papier certifié Écolabel et PEFC. Le bois utilisé pour cette pâte provient de forêts et plantations gérées de manière durable.



SERVICES

• Mairie

Ouverture au public
du mardi au samedi
de 8h à 12h

• Agence postale communale

Ouverte du mardi au samedi
de 8h à 12h.

Levée du courrier : 11h30

☎ 04 50 34 26 54

• Service périscolaire

Inscriptions via le portail
famille accessible sur le site
internet de la commune

• Bibliothèque municipale

Inscription gratuite

horaires :

Le mercredi de 10h à 11h30 et
de 16h30 à 18h

Le samedi de 10h à 12h

✉ bibchatillon@gmail.com

☎ 04 85 42 00 81

Pendant les heures de permanence

🌐 bibliotheque-chatillon74.fr

Catalogue en ligne



Citation

A force de sacrifier
l'essentiel pour l'urgence,
on finit par oublier
l'urgence de l'essentiel

Edgar Morin